

第二十三師団輸送 (ヒ81船団)

タマ三十三船団
 昭和十九年十一月三十日 高雄出港
 第六十四連隊第三大隊バギオ防衛
 第七十一連隊第一、二、三大隊比島
 第七十二連隊第一、第三大隊
 吉備津丸、神洲丸

昭和十九年十二月二日 北サフィールト 着
 昭和十九年十二月五日 北サフィールト 出港
 昭和十九年十二月十一日 民マエラ着
 昭和十九年十二月十六日 第二十三軍
 歩兵六十四、七十二連隊マニラ上陸
 昭和十九年十二月十八日 歩兵七十一連
 隊(二木連隊)サパブロ発
 昭和十九年十二月二十四日 ビナロン着

タマ33船団

ヒ83船団

ヒ八十三船団

昭和十九年十二月一日 高雄出港
 昭和十九年十二月十三日 昭南着
 ありた丸、橋立丸、音羽山丸、東亜丸、みりい丸
 以上5隻は全て油槽船

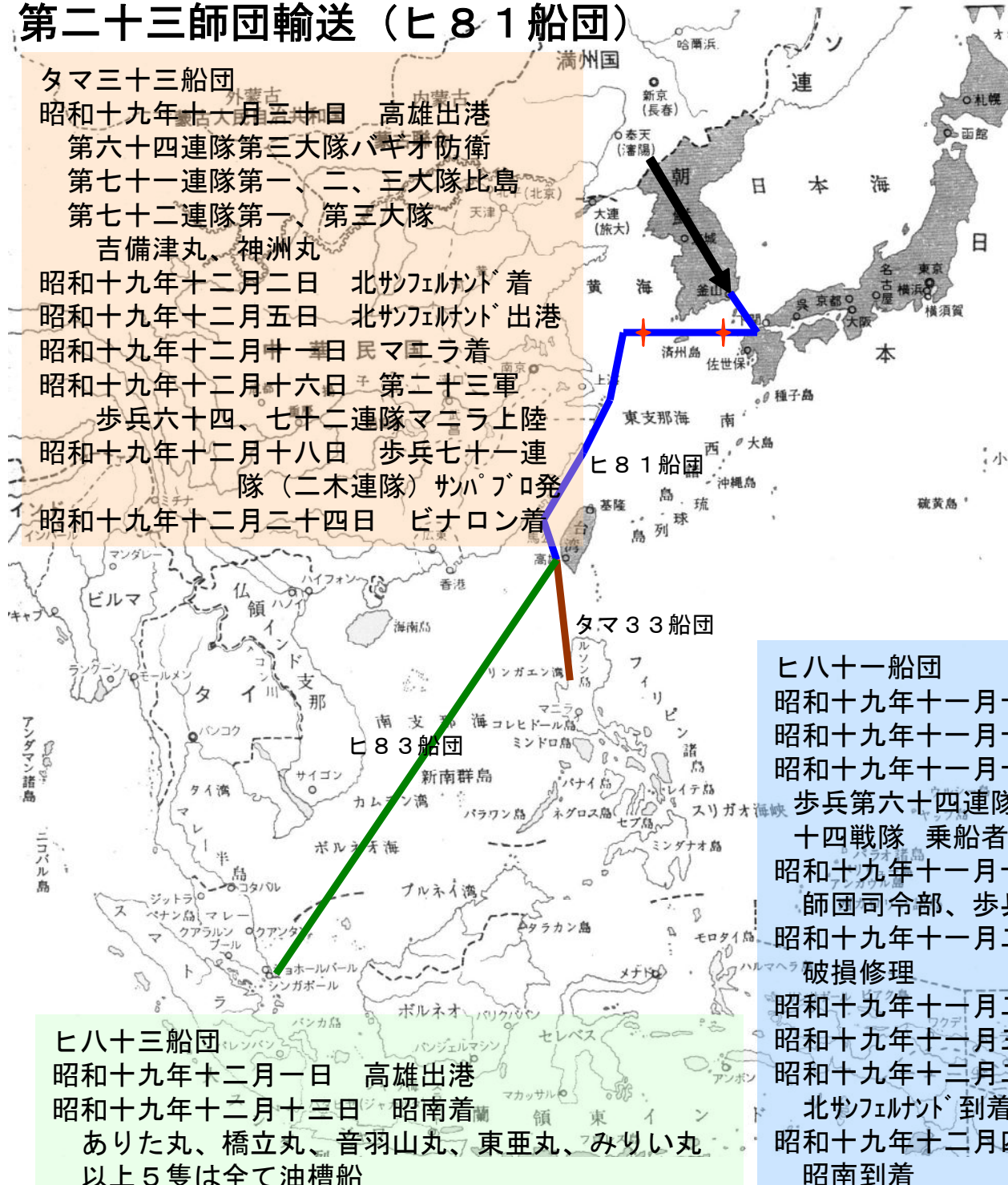
第二十三師団(旭)編制

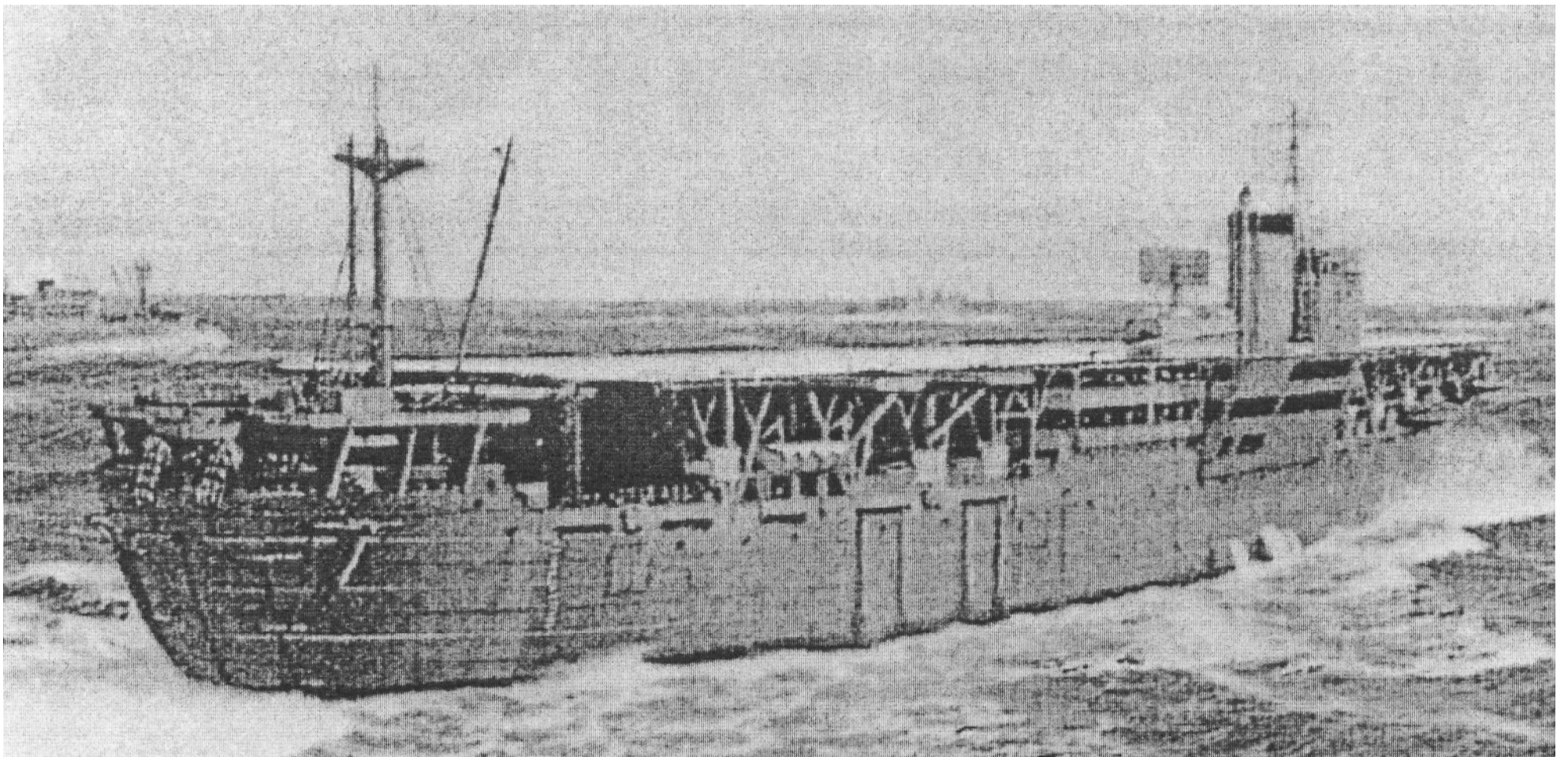
かつてはノモンハンにて敢闘
 南九州出身将兵からなる機動兵団
 歩兵第六十四連隊(熊本)
 歩兵第七十一連隊(鹿児島)
 歩兵第七十二連隊(都城)

昭和十九年十月十一日改編発令
 昭和十九年十月二十三日台湾進出発令
 昭和十九年十月二十七日ハイラル発
 昭和十九年十一月三日釜山到着
 三梯団を編制
 第一梯団：歩兵64, 72連隊
 第二梯団：歩兵71連隊
 昭和十九年十一月四日第十四方面軍に編入
 同日比島に進出変更発令
 昭和十九年十一月八日朝釜山出港
 昭和十九年十一月八日夕門司到着

ヒ八十一船団

昭和十九年十一月十三日 門司出港
 昭和十九年十一月十四日 伊万里発
 昭和十九年十一月十五日 1330 秋津丸沈没
 歩兵第六十四連隊第一、二大隊、砲兵第一大隊、海上挺進第二
 十四戦隊 乗船者2,576名中2,046名戦死
 昭和十九年十一月十八日 1845 摩耶山丸沈没
 師団司令部、歩兵第七十二連隊第二大隊4,500名中3,187名戦死
 昭和十九年十一月二十六日 吉備津丸高雄入港 みりい丸水タンク
 破損修理
 昭和十九年十一月二十八日 神州丸高雄入港 第二梯団輸送
 昭和十九年十一月三十日 第二十三師団主力を乗せ高雄出港タマ33
 昭和十九年十二月二日 聖川丸、吉備津丸、神州丸
 北サフィールト 到着
 昭和十九年十二月四日 ありた丸、橋立丸、音羽山丸、東亜丸、
 昭南到着





あきつ丸（秋津丸） 9, 186総トン 日本海運 （陸軍MT船）

昭和19年11月14日0600伊万里をマニラに向け出港。五島列島近くを航行中、15日1150頃米潜水艦 Queenfish (SS-393)からの魚雷を左舷船尾にうけ、搭載していた弾薬・爆雷が誘爆するとともに、船内に火災が発生被雷3分後に横転裏返しとなり北緯33度17分、東経128度11分（五島列島福江北西40NM付近）において沈没。第二十三師団・海上挺進隊約2,576名が乗船していたが2,039名の兵と船砲隊140名、船員67名合計2,246名戦死

Submarine *Queenfish* (SS-393) attacks Japanese convoy HI-81, and sinks army cargo ship/aircraft transport *Akitsu Maru* at southern entrance of Tsushima Strait, about 60 miles east of Saishu Island, 33° 05' N, 128° 38' E.

本船は貨物船として完成したが、陸軍が航空機の運搬用として改造。飛行甲板を備えており、連絡機など小型機の発着は可能であった。



摩耶山丸 9,433総トン 三井船舶

秋津丸と同様、昭和19年11月14日0600伊万里からマニラに向け出港。秋津丸は15日に戦没したが本船は続航した。しかし17日1815頃米潜水艦Picuda (SS-382)からの魚雷を右舷中央部機関室と機関室後部に同時にうけ横転し、北緯33度21分、東経124度42分（済州島西方120Km付近）において沈没。

第二十三師団等4,387名のうち3,269名、船砲隊194名、船員56名、合計3,546名戦死。

Submarine *Picuda* (SS-382) sinks Japanese landing ship *Mayasan Maru* and damages merchant tanker *Awagawa Maru*, 33° 16' N, 124° 43' E.

乗船部隊一覽

秋津丸乗船部隊戦死者

I/14i	1 0 6 5 名
72i	7 2 名
I/15A	1 7 4 名
Bo/23D	5 1 名
独立125整備隊	8 1 名
115TLs	2 8 9 名
教総関係学校卒業者	2 2 7 名
23P	4 1 名
D /23D	5 名
3船輸司令部	2 名
20海上挺進基地設定隊	5 3 名
海上挺進20戦隊	3 3 名
	合計 2, 0 3 9 名
輸送指揮官：陸軍中佐	中井春一
戦没位置	白浜灯台 280度128浬
戦没原因	潜水艦

摩耶山丸乗船部隊戦死者

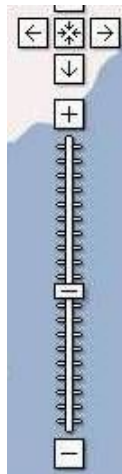
特設水 139中隊	4 3 名
少年兵	2 4 9 名
?Fd見士	2 名
兵器学校	8 名
?有線117及びび115	1 7 2 名
南方軍補充員	7 4 0 名
TLE/36A	2 3 5 名
南方軍見士	1 9 名
118独整	2 7 名
屏東航空廠	1 0 8 名
船舶木廠	6 9 名
徴用船員	2 7 名
一船司基隆支所	1 名
23D要員	4 5 5 名
詳細不明	2 2 1 名
詳細不明	6 6 名
詳細不明	2 4 0 名
/72i	5 8 7 名
	合計 3, 2 6 9 名

輸送指揮官：不明

戦没位置 北緯33度17分、東経124度45分

戦没原因 潜水艦 漂流 7 時間後沈没

秋津丸 戦没位置



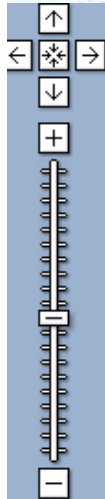
20 km
10 マイル



©2008 Google - 地図データ ©2008 ZENRIN - 利用規約

地図 航空写真 地形

摩耶山丸 戦没位置



20 km
10 マイル

©2008 Google - 地図データ ©2008 AND, ZENRIN - 利用規約

