

## 第十四方面軍部隊輸送

台湾雄に集結していたフィリピン防衛の第十四方面軍将兵を輸送するため、4隻の輸送船（護衛1隻）は高雄を出港したが船団がルソン島北部に取り付いたとき米潜水艦からの攻撃を受け2隻が沈没、残り2隻がマニラに到着した。

## 大日丸 板谷商船 乗船将兵 2, 274名

第十四軍・第十一独立守備隊司令部	乗船者	3名	戦死	2名	威	1600
第十四軍・第十一独立守備隊・第三十六大隊	乗船者	175名	戦死	144名	777p	
第十四軍・第十一独立守備隊・第三十七大隊	乗船者	173名	戦死	157名	777p	
第十四軍・第十一独立守備隊・第三十八大隊	乗船者	174名	戦死	159名	777p	
第十四軍・第十一独立守備隊・第三十九大隊	乗船者	174名	戦死	161名	777p	
第十四軍兵器廠	乗船者	401名	戦死	349名	威	10680
第十四軍貨物廠	乗船者	329名	戦死	304名	威	10682
独立自動車第二百九十一中隊	乗船者	197名	戦死	152名		
独立自動車第二百六十中隊	乗船者	40名	戦死	39名	威	6059
建築勤務第四十七中隊	乗船者	20名	戦死	13名	尚	10445
建築勤務第五十六中隊	乗船者	129名	戦死	124名	尚武	5129
建築勤務第四十六中隊	乗船者	20名	戦死	18名	威	10444
南方第十四陸軍病院	乗船者	150名	戦死	141名	威	10614
南方第十二陸軍病院	乗船者	257名	戦死	232名	威	10621
第十六野戦郵便隊	乗船者	30名	戦死	30名	威	4021
通信学校2名は高雄で下船						

乗船者合計 2, 274名 戦死 2, 025名 生存者 249名内 96名病院に收容  
輸送指揮官 松村二十三郎大尉

## 大安丸 太洋海運 乗船将兵数 不明

独立自動車第六十三大隊		戦死	17名	威	1742
独立自動車第二十九中隊		戦死	2名		
第一百十二教育飛行連隊		戦死	20名	776p	
患者輸送隊		戦死	6名		
乗船者合計	不明	戦死	45名		

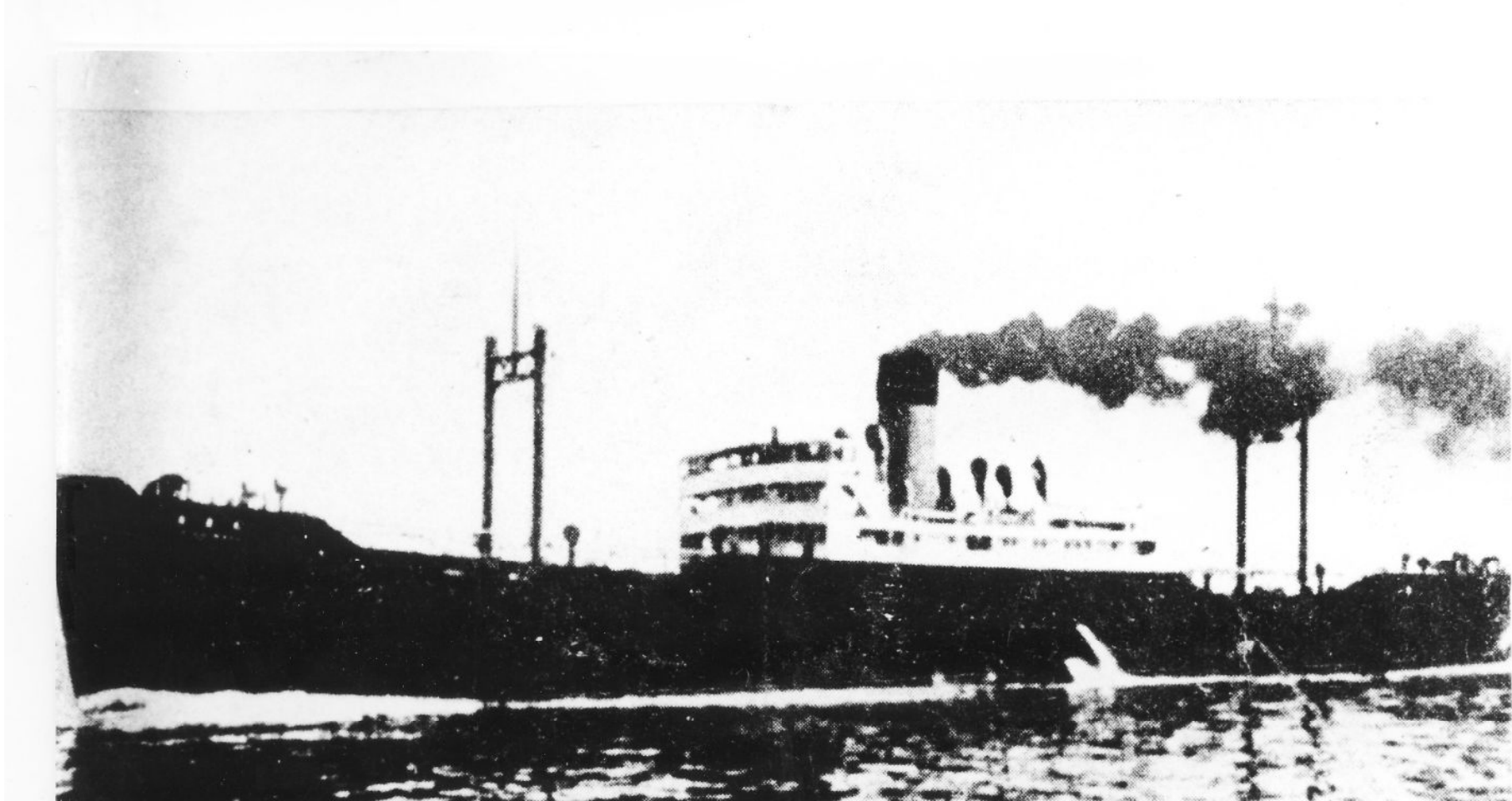


### 大日丸 板谷商船 5, 813総トン

昭和18年10月6日高雄をマニラに向け出港。8日0245頃北緯18度48分、東経119度21分（ルソン島北端ポヘアドル岬西北西150Km付近）において米潜水艦 *Gurnard* (SS-254) の魚雷攻撃を受け被雷沈没。

乗船部隊2,025名、船員64名 計2,089名戦死。 342は陸軍秘匿船舶番号を表す。

Submarine *Gurnard* (SS-254) sinks Japanese army cargo ship *Taian Maru* and transport *Dainichi Maru* off northern tip of Luzon, 18° 48' N, 119° 21' E.



### 大安丸 太洋海運 5,655総トン

昭和18年10月6日高雄をマニラに向け出港。8日0245頃北緯18度48分、東経119度21分（ルソン島北端ポヘアドール岬西北西150Km付近）において米潜水艦 *Gurnard* (SS-254) の魚雷攻撃を受け被雷沈没。

乗船部隊45名、船員32名 計77名戦死。

Submarine *Gurnard* (SS-254) sinks Japanese army cargo ship *Taian Maru* and transport *Dainichi Maru* off northern tip of Luzon, 18° 48' N, 119° 21' E.



# 戦没位置

